

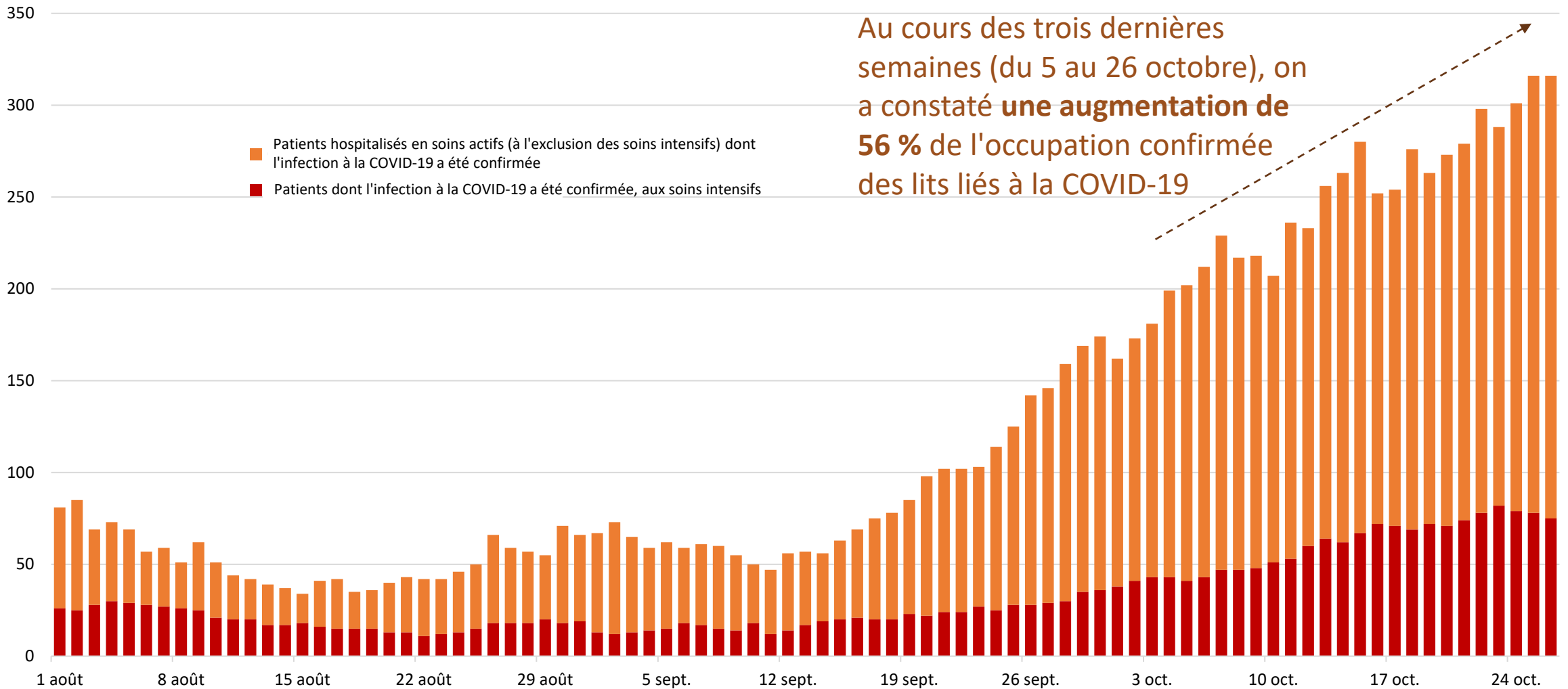
Le point sur les projections relatives à la COVID-19

Conseils du Groupe pour le consensus en matière de modélisation et de
conseils scientifiques

29 octobre 2020

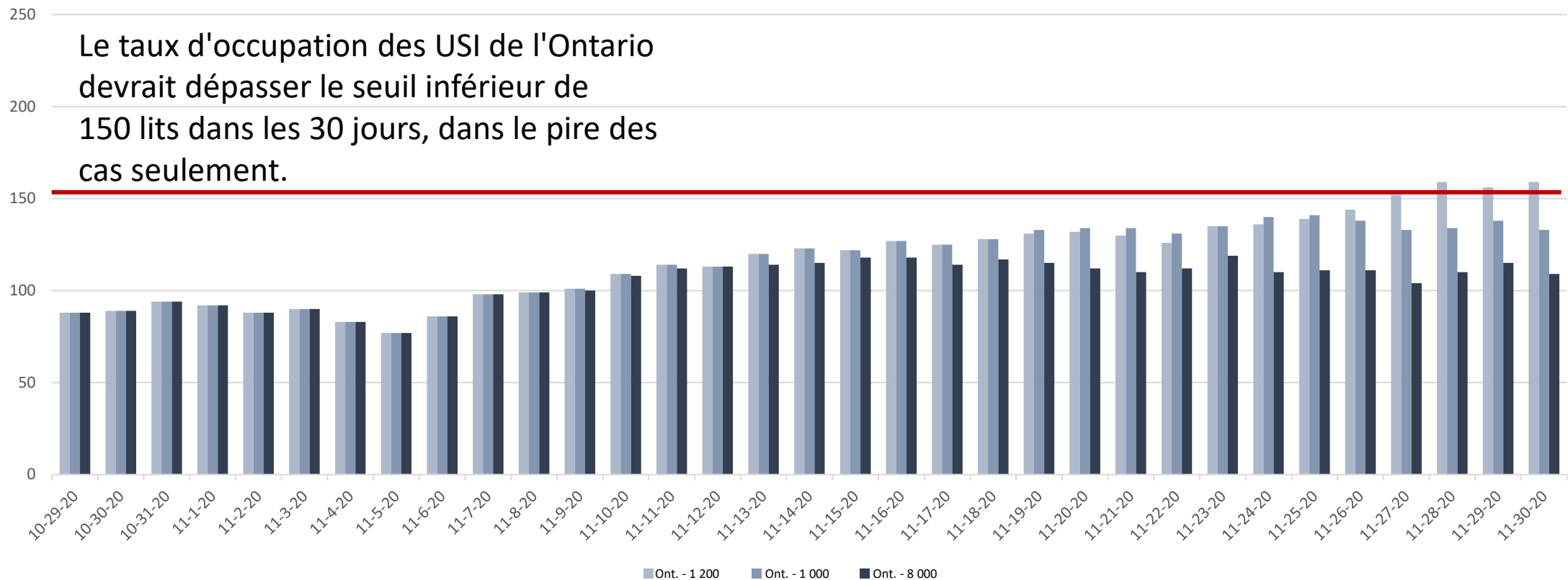


La croissance des hospitalisations ralentit, mais le risque de contagion persiste



Une croissance plus lente signifie que le risque pour les unités de soins intensifs est plus faible

Occupation prévue des USI

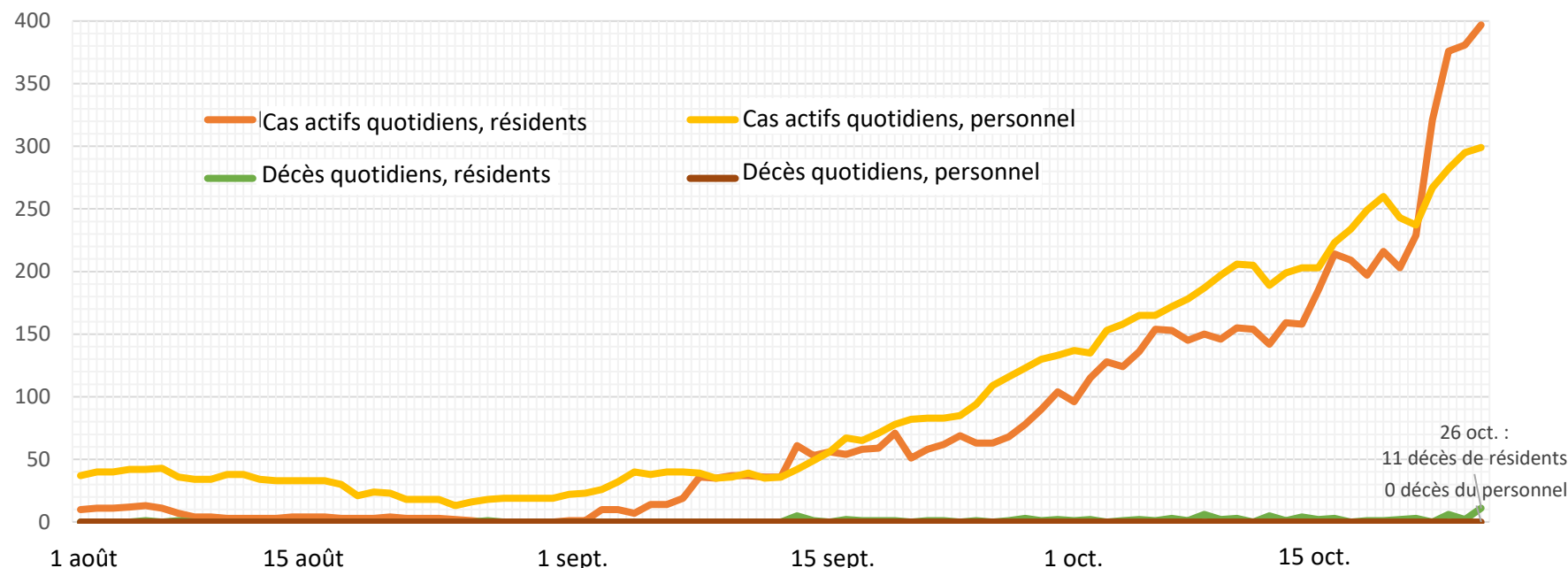


Les cas dans les foyers de SLD continuent d'augmenter et le taux de mortalité cumulé est en forte hausse (85 décès depuis le 15 août)

Situation actuelle (27 oct.)

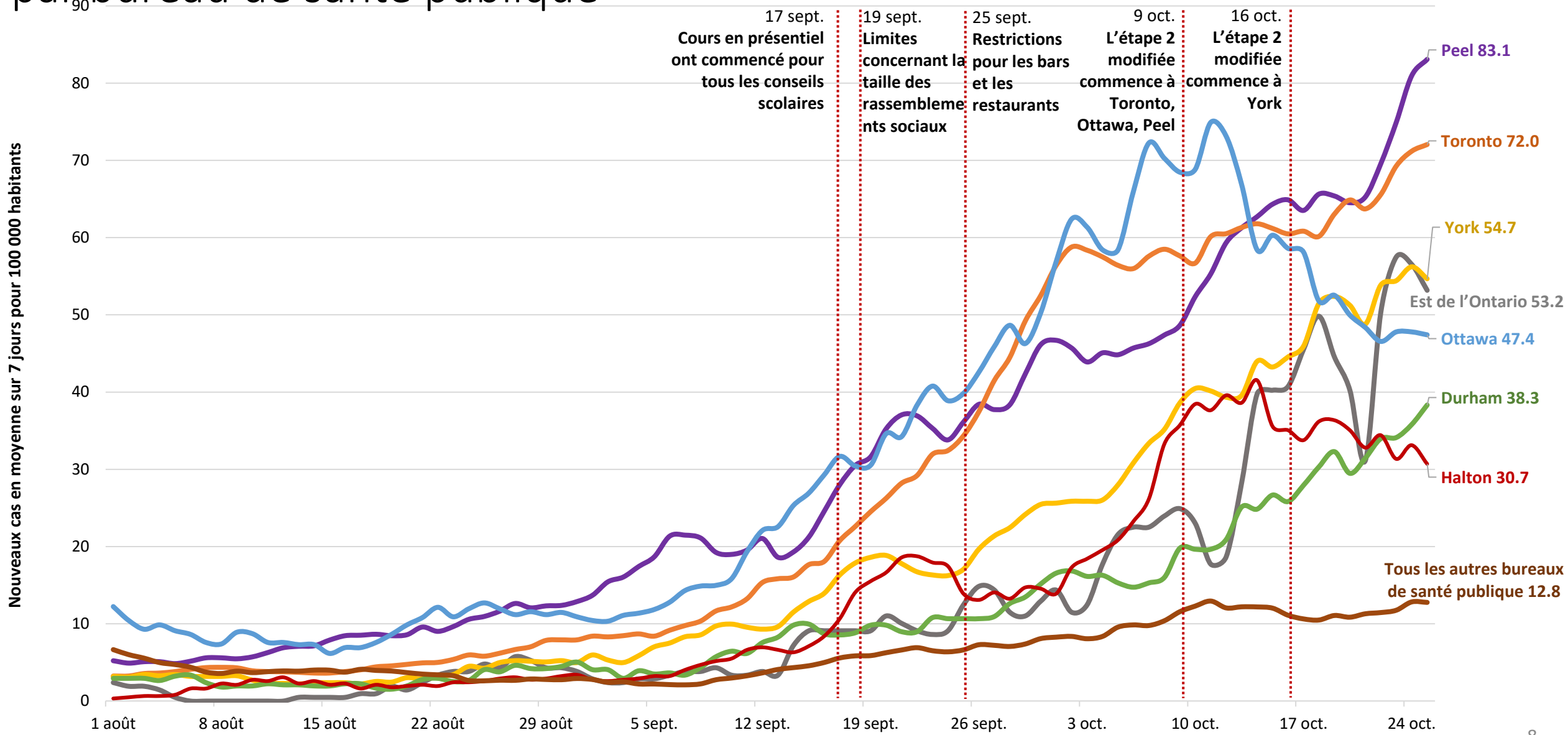
- 87 foyers actuellement touchés par une écloison, 677 cas actifs confirmés dans ces foyers
- 396 résidents, 281 cas actifs du personnel
- 1 934 décès cumulés de résidents, 8 décès cumulés de personnel
- 21 des 87 foyers touchés par une écloison sont liés à un cas de personnel
- Le 26 octobre a montré le plus grand nombre de décès quotidiens depuis le 1^{er} août (11 décès), avec 27 décès au cours des 7 derniers jours

Cas de COVID-19 et de décès pour les résidents et le personnel des foyers de SLD



Les cas actifs sont le nombre de personnes qui ont reçu un résultat positif au dépistage de la COVID-19. Ce nombre **n'inclut pas** les cas qui ont été modifiés pour devenir des cas résolus ou des décès.

Variation considérable du nombre de nouveaux cas pour 100 000 habitants par bureau de santé publique

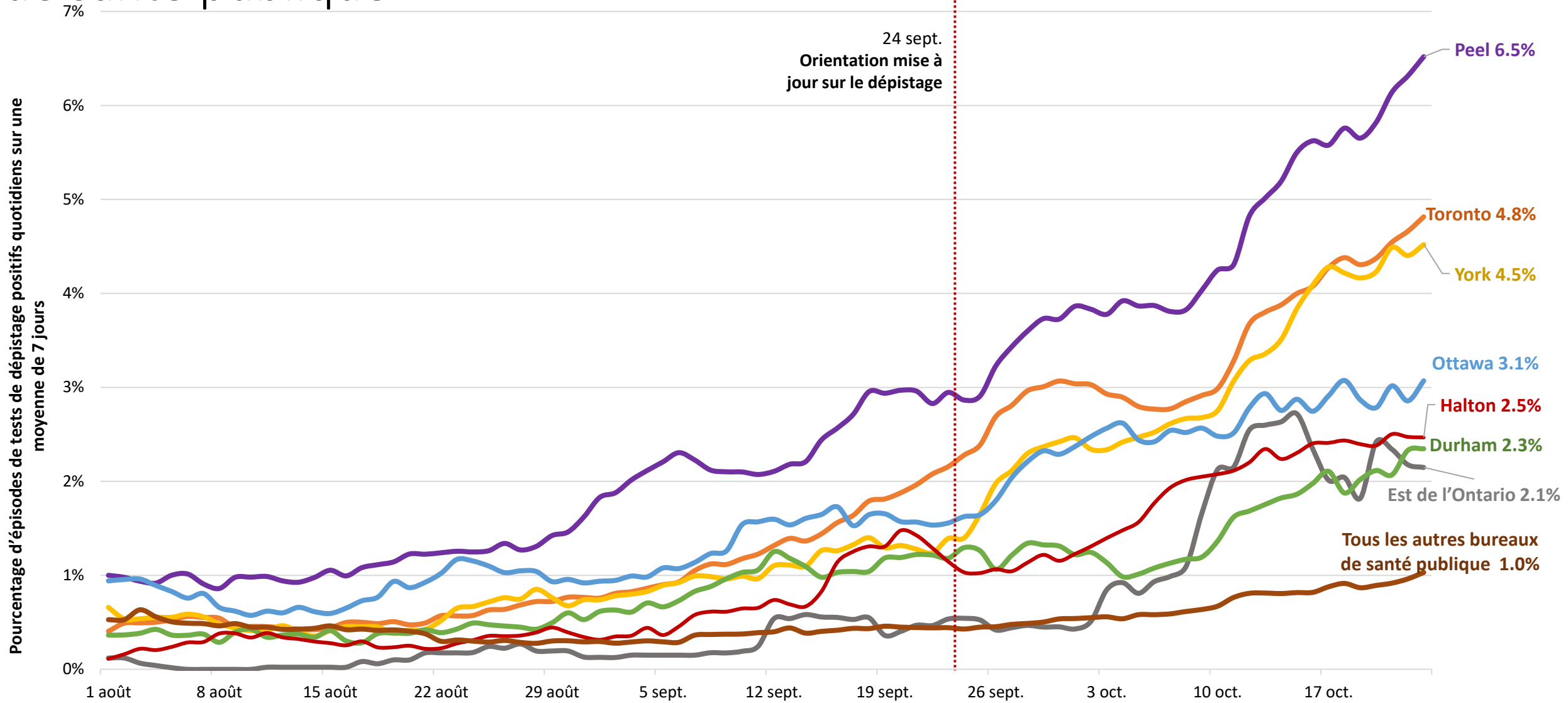


Source des données : Système de gestion des cas et des contacts, données extraites le 27 oct.

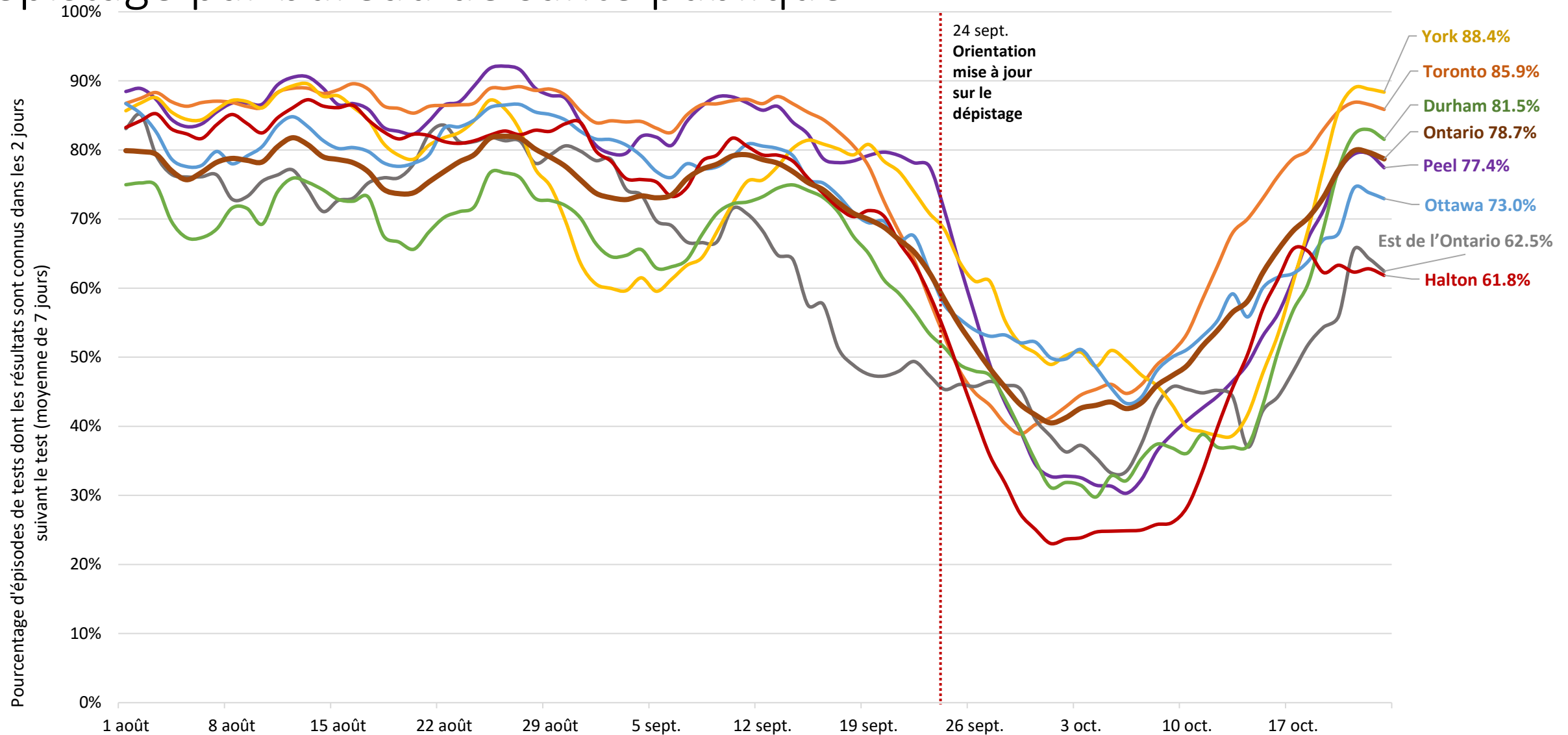
Date à laquelle le cas a été signalé au bureau de santé publique

CONFIDENTIEL – NE PAS DIFFUSER

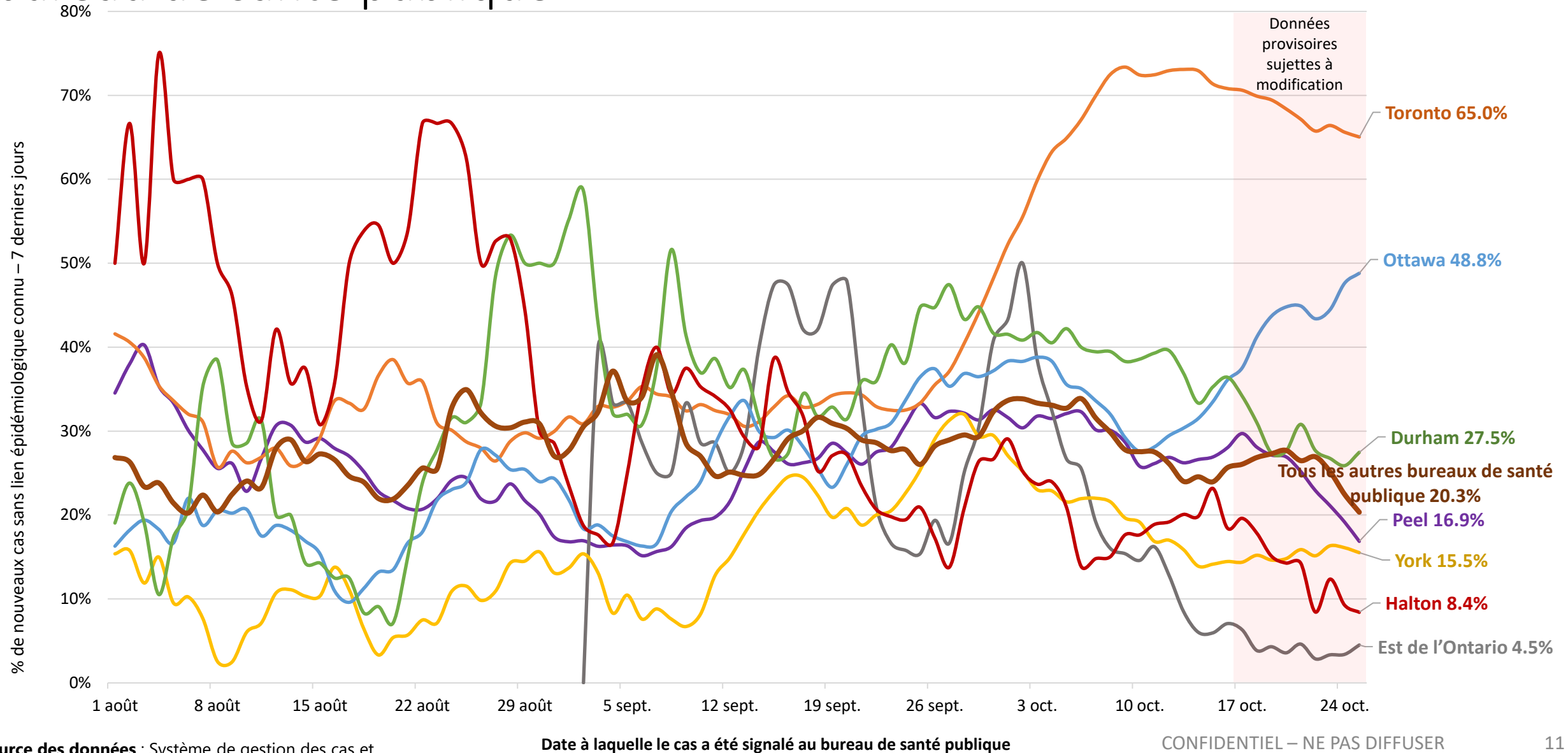
Variation considérable du pourcentage de résultats positifs par bureau de santé publique



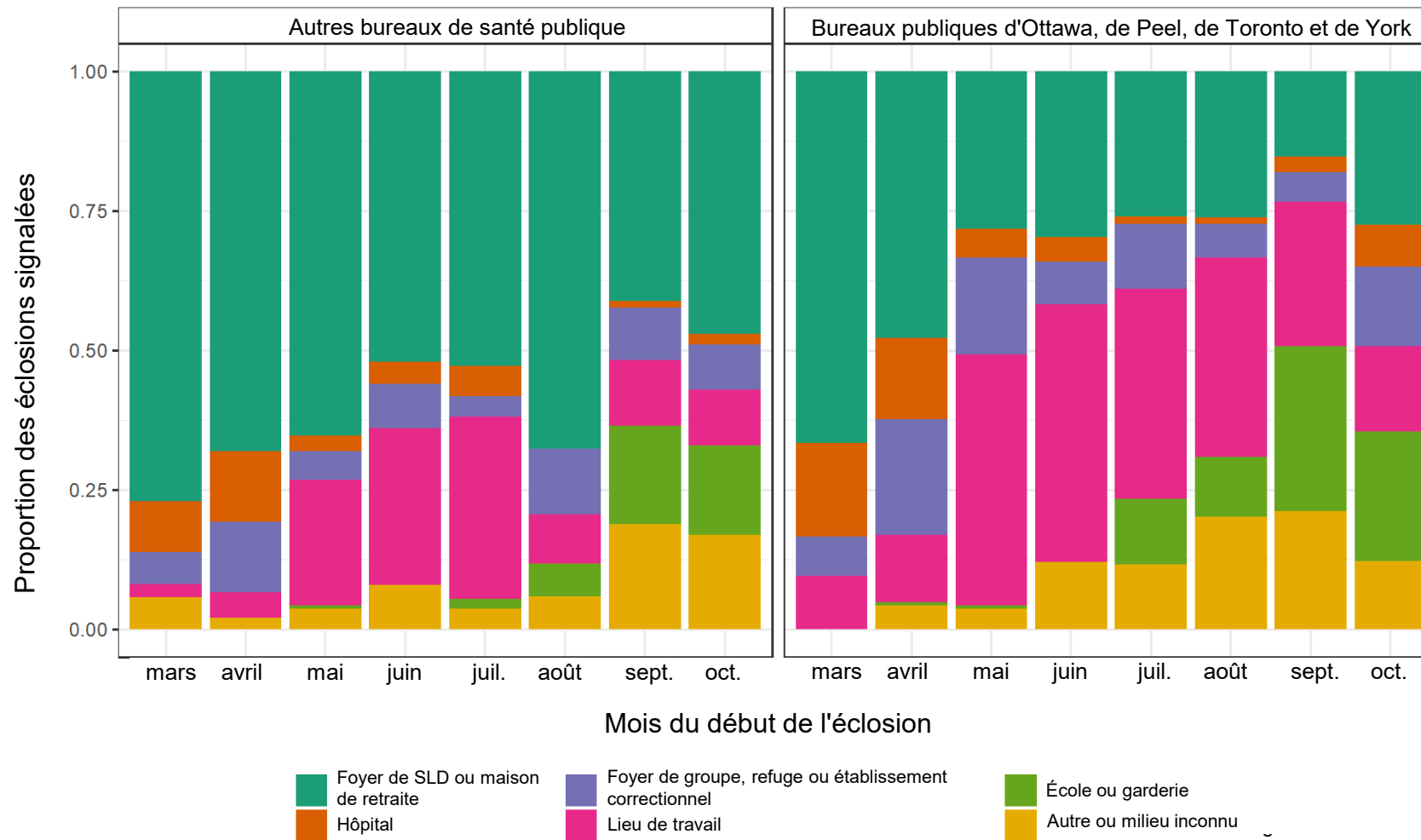
Variation considérable en % du délai d'exécution de 2 jours des tests de dépistage par bureau de santé publique



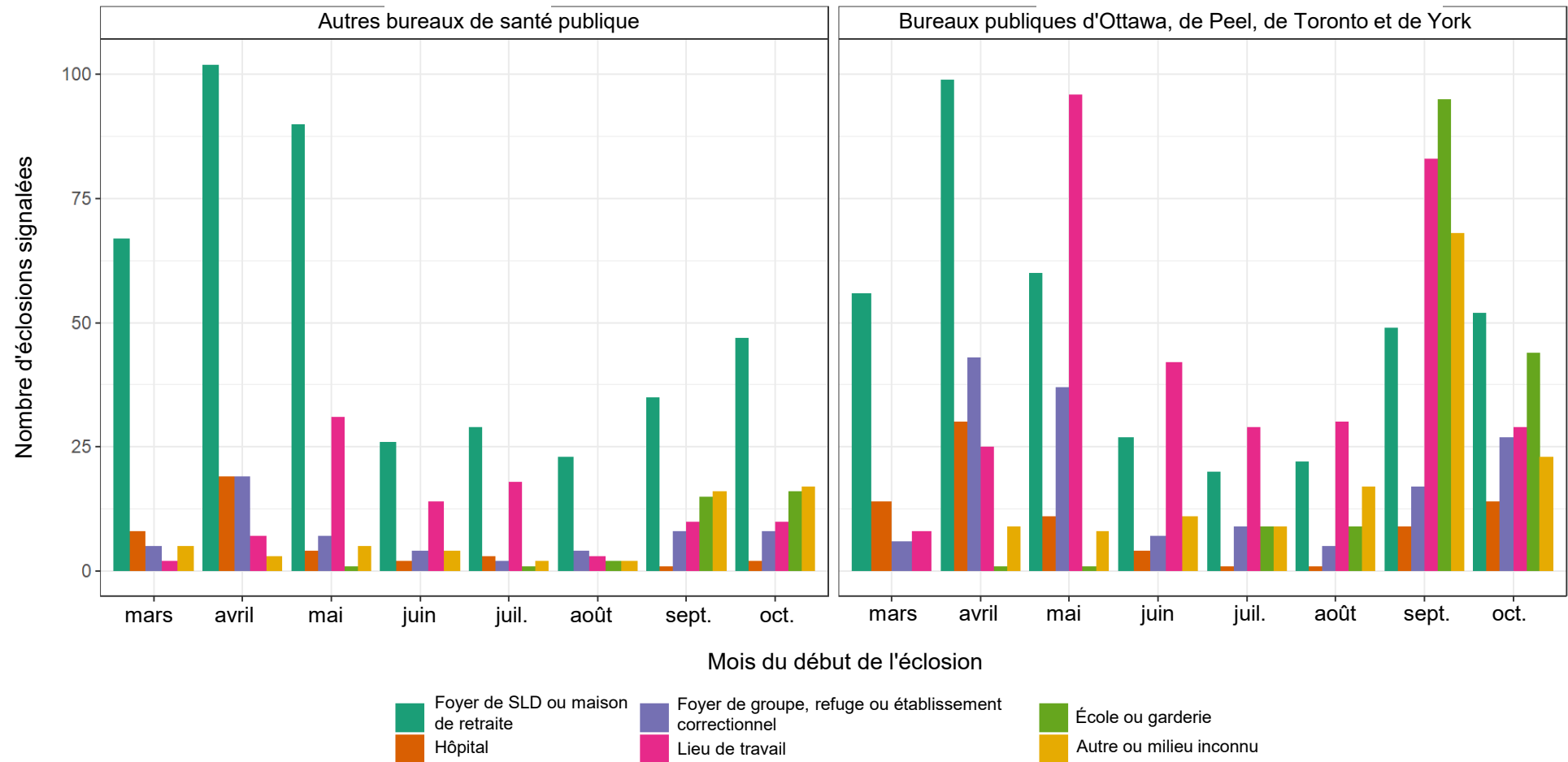
Variation considérable en % des cas sans lien épidémiologique par bureau de santé publique



Les changements de localisation des éclosions indiquent des répercussions du passage à la phase 2 modifiée (1 de 2)

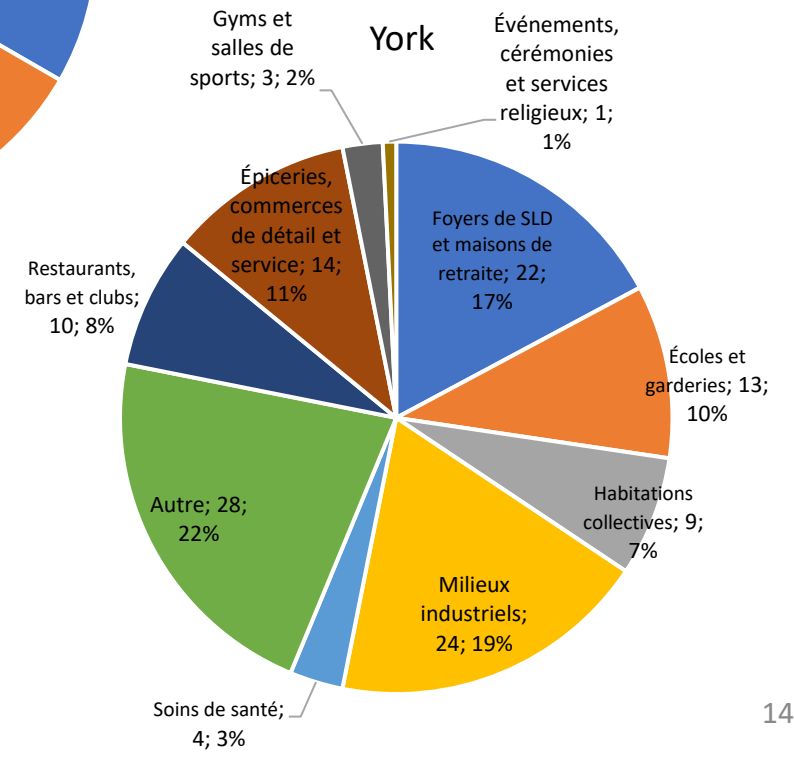
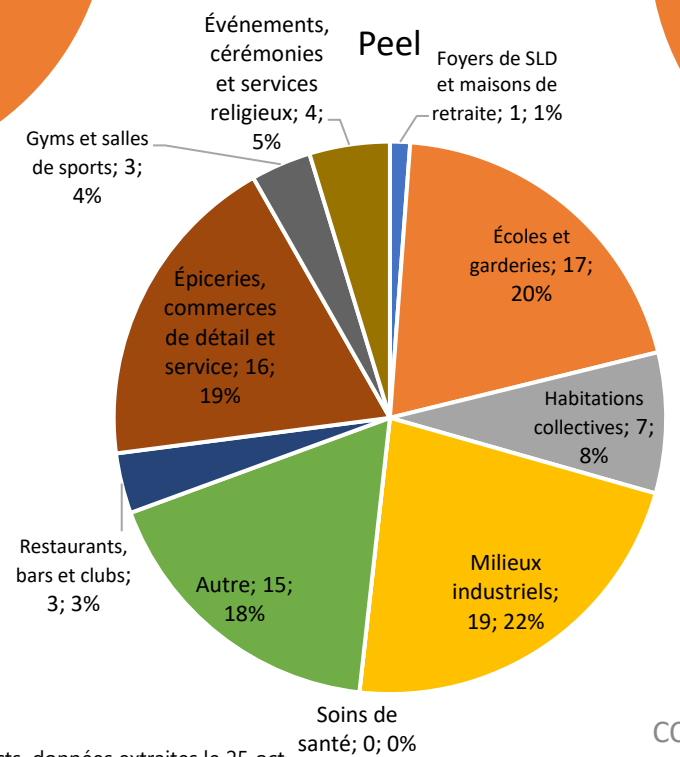
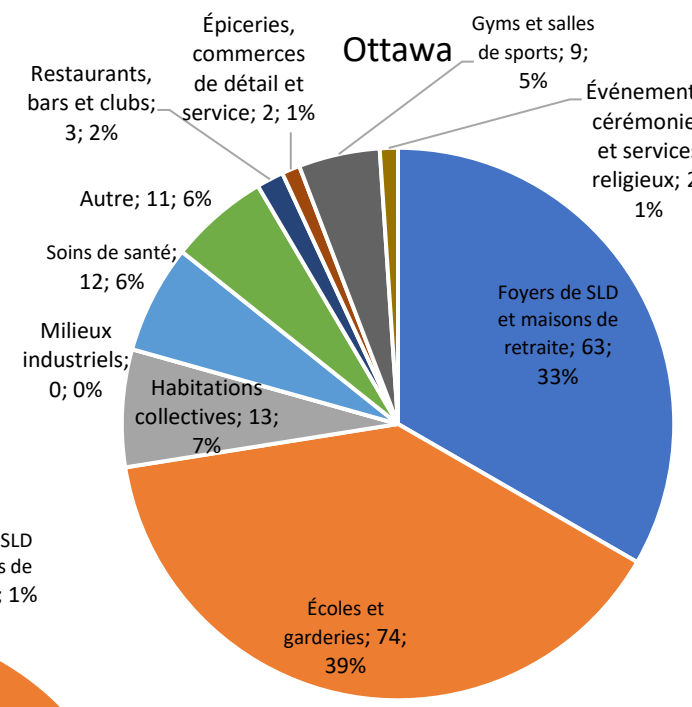
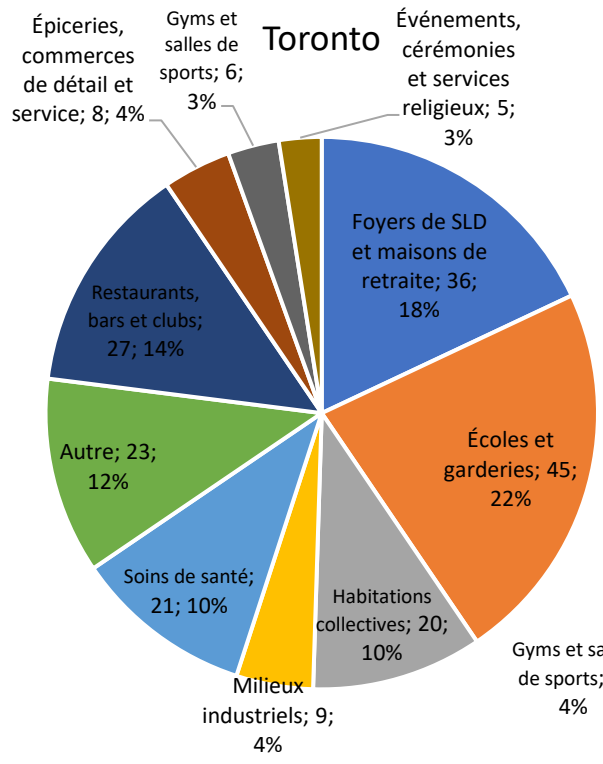


Les changements de localisation des écloisions indiquent des répercussions du passage à la phase 2 modifiée (2 de 2)



Variation substantielle de la source de l'écllosion par bureau de santé publique depuis

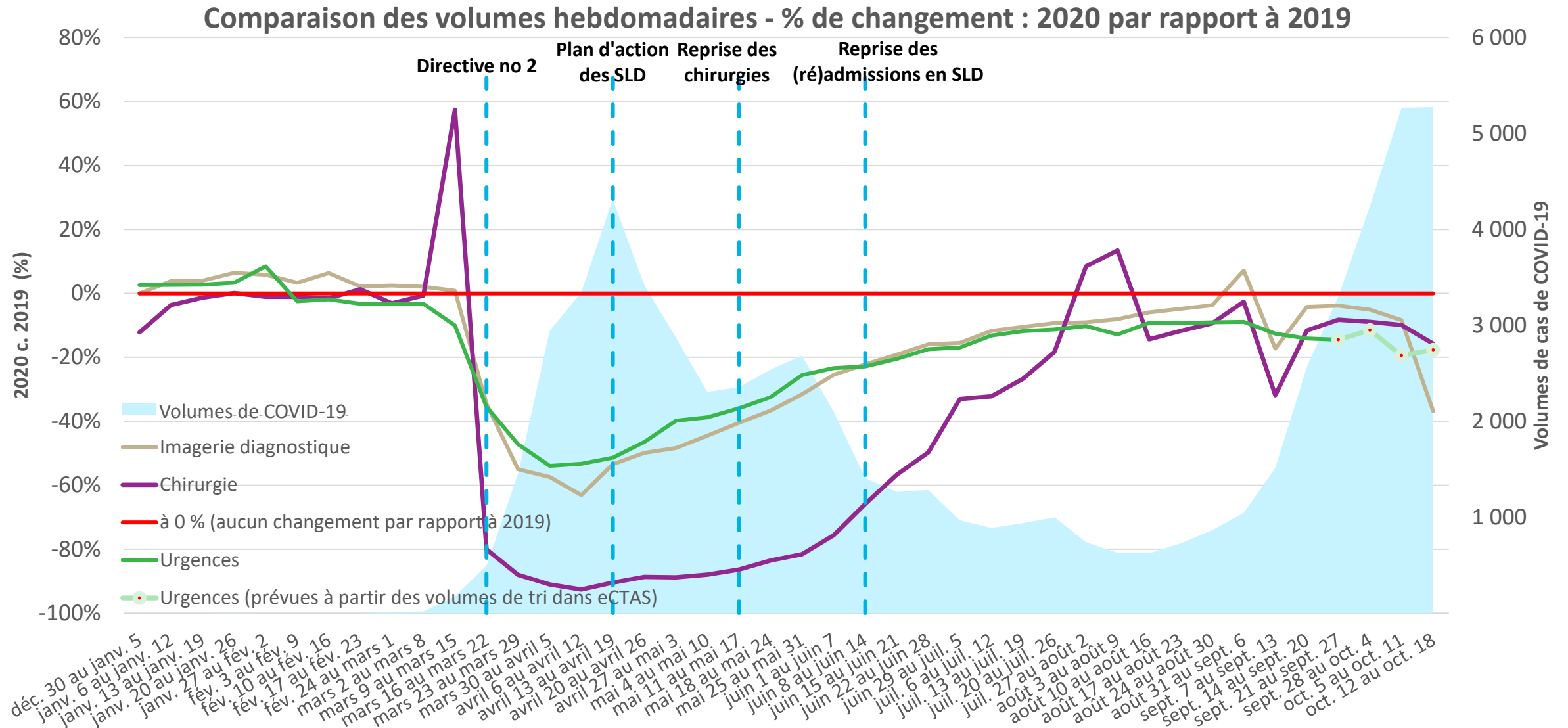
le 1^{er} août, signalée le 24 octobre



Source des données : Système de gestion des cas et des contacts, données extraites le 25 oct.

CONFIDENTIEL – NE PAS DIFFUSER

L'accès aux soins se poursuit bien en deçà des volumes de 2019



Principales constatations : La propagation de la pandémie se poursuit selon plusieurs indicateurs, mais ralentit

- La plupart des indicateurs révèlent un ralentissement de la croissance des cas de COVID-19, la trajectoire semble s'éloigner du pire scénario, mais les cas continuent à augmenter
- Il est nécessaire de renforcer la capacité de la santé publique à faire face à la maladie pour pouvoir réagir et contrôler la propagation de la maladie
- Il sera important de continuer à répondre aux besoins de chaque bureau de santé publique pour tenir compte des variations régionales
- Un système de santé capable de faire face à la pandémie aux niveaux de croissance actuels, mais la trajectoire de la pandémie peut changer rapidement
- Les conséquences à long terme de la pandémie de COVID-19 se poursuivent :
 - La croissance des cas et leur propagation dans les groupes d'âge plus âgés augmenteront la mortalité en raison de la COVID-19
 - Potentiel de charge à long terme pour le système de santé en raison des malades de la COVID-19 à long terme
 - L'accès aux soins nécessaires se maintient en dessous des niveaux de 2019
 - La santé mentale et les conséquences à long terme des répercussions économiques méritent une étude plus approfondie